



Escola de Educação Básica Municipal Madre Leontina

Professora: Maria Salete Ferronato

Turma: 5º Ano

Período de execução das atividades: 13/04/2020 a 17/04/2020

LÍNGUA PORTUGUESA – (13/04 SEGUNDA-FEIRA)

- Copiar no caderno de língua portuguesa a história de “Tininha a gotinha;
- Ler em voz alta, respeitando a pontuação;
- Copiar e responder no caderno as questões 1, 2 e 3;

Aventuras de Tininha a gotinha

Esta é a história de uma gota de chuva chamada Tininha.

Há muito tempo, no oceano, Tininha começou a ficar inquieta: Nem sei quanto tempo estou nessa vida, indo para cá e para lá, com o balanço das ondas, das marés, das correntes oceânicas... Às vezes vou parar em lugares mais profundos, escuros e frios. Ainda bem que estou cercada das minhas amiguinhas gotas de água. Elas são legais mas é que faz tanto tempo que estou aqui! Queria conhecer outros lugares, viajar... explorar coisas novas.

Gostaria tanto de estar mais perto da superfície e poder ver o sol novamente...”

Um dia sem se dar conta, a gotinha sentiu um calorzinho do sol esquentando as suas costas: “Que gostoso! Estou me sentindo tão quentinha!” exclamou.

De repente, começou também a se sentir levitando: “O que está acontecendo?” Foi quando se deu conta: “opa! Estou evaporando!”

Mas sempre que isto acontecia, Tininha sentia um pingão de medo: “Ó não está começando a ficar muito alto! Eu tenho medo de altura! Eu quero voltar!”

Mas não havia mais como voltar. Agora Tininha se sentia terrivelmente estranha. Ela já deixara de ser líquida. Sentia-se agitada por dentro. Ela havia se transformado em vapor de água. Estava invisível e se misturava ao ar.

E continuava subindo...subindo. Cada vez mais alto. Só que, à medida que subia, Tininha ia sentindo mais frio...de repente juntou-se com muitas outras gotinhas formaram uma nuvem bem grande e foram novamente jogadas lá de cima e desceram sorrindo de alegria ...de volta ao oceano para começar tudo novamente.

(Livro Ápis, Ciências -5º ano)

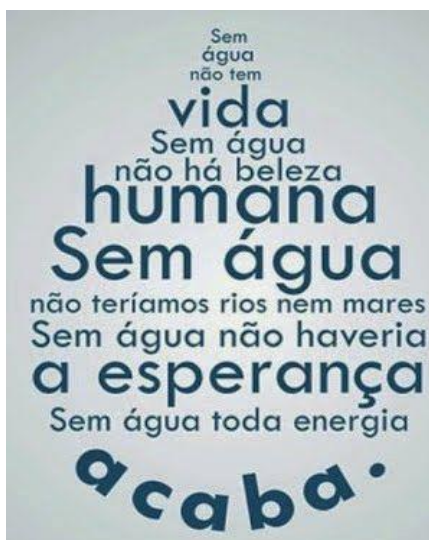
- 1) DIVIDA UMA FOLHA EM 4 PARTES E DESENHE EM FORMA DE HISTÓRIA EM QUADRINHOS A HISTÓRIA QUE VOCÊ ACABOU DE COPIAR.

- 2) DURANTE O DIA DESPERDIÇAMOS ÁGUA EM ABUNDÂNCIA, SEM AO MENOS NOS DARMOS CONTA DISSO. LEIA A FRASE ABAIXO. APÓS FAÇA TRÊS DESENHOS COM FRASES ALERTANDO PARA A ECONOMIA DA ÁGUA.

Lar do desperdício

De acordo com as Nações Unidas, crianças nascidas no mundo desenvolvido consomem de 30 a 50 vezes mais água que as dos países pobres. Mas as camadas mais ricas da população brasileira têm índices de desperdício semelhantes, associados a hábitos como longos banhos ou lavagem de quintais, calçadas e carros com mangueiras.

- 3) A PARTIR DA FRASE ABAIXO ELABORE UM TEXTO DE NO MÍNIMO 15 LINHAS EM SEU CADERNO, ESCRREVENDO O QUE VOCÊ FAZ PARA EVITAR O DESPERDÍCIO DA ÁGUA, O QUE SUA FAMÍLIA FAZ, E COMO PODERIAM EVITAR AINDA MAIS ESSE DESPERDÍCIO. O QUE ESTA FRASE SIGNIFICA PARA VOCÊ.



MATEMÁTICA – (14/04 Terça-feira)

- Copiar e responder (pode ser impresso, se preferir) os problemas no caderno de matemática;
- Copiar e responder as operações no caderno de matemática;

Resolva as situações problemas:

- 1) Ao escovar os dentes com a torneira aberta gasta-se em 5 minutos com a torneira aberta, 80 litros de água. Se fechá-la, economiza-se 79 litros de água. Como é indicado escovarmos os dentes no mínimo 3 vezes ao dia, se fecharmos a torneira, quantos litros de água economizaremos:
- a) Em 1 (um dia)?
- b) Em 1 (uma) semana (7) dias?

- c) Em um mês (30 dias)?
- 2) Um banho de chuveiro de 16 minutos consome 242 litros de água. Ana quer economizar água, então, ela resolveu reduzir pela metade o seu tempo de banho, de 16 minutos para 8 minutos
- a) Quantos litros de água ela gastará?
- b) Ela toma banho 2 vezes ao dia. Quantos litro de água ela gastará?
- 3) Lavar a louça por 15 minutos consome 243 litros de água. Se a torneira for fechada para ensaboar a louça, são gastos 20 litros.
- a) Quantos litros são economizados fechando a torneira quando se ensaboia os pratos?
- b) Geralmente Eduardo lava a louça ao meio-dia para sua mãe. Ele é um menino preocupado com a economia da água. Por isso ele fecha a torneira para ensaboar a louça. Quantos litros de água ele gasta para lavar a louça durante uma semana?
- c) E se ele não fechasse a torneira para ensaboar a louça. Quantos litros de água ele gastaria na semana?
- 4) Nosso corpo é composto de 70% de água. Ela é o principal componente da célula, essencial para transportar os alimentos, além de estar presente em todas as secreções (como a lágrima, o suor, a urina). O planeta Terra tem a mesma quantidade de água que o nosso corpo, sendo composto dessa quantidade, 97% de água salgada e 3% de água doce. Qual é a quantidade de água do planeta Terra?
- 5) Pegue (se possível) o gasto de água dos últimos 5 meses de sua casa, faça um gráfico de linhas (vetores) sobre esses gastos. **(Já fizemos um gráfico desses no caderno de matemática)**
- 6) Resolva as operações de subtração:

Resolva as operações:



$$\begin{array}{r} 976 \\ -321 \\ \hline \end{array} \quad \begin{array}{r} 634 \\ -109 \\ \hline \end{array} \quad \begin{array}{r} 550 \\ -445 \\ \hline \end{array} \quad \begin{array}{r} 484 \\ -468 \\ \hline \end{array}$$

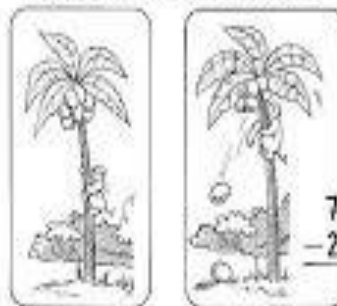
$$\begin{array}{r} 601 \\ -47 \\ \hline \end{array} \quad \begin{array}{r} 373 \\ -111 \\ \hline \end{array} \quad \begin{array}{r} 714 \\ -507 \\ \hline \end{array} \quad \begin{array}{r} 405 \\ -65 \\ \hline \end{array}$$

$$\begin{array}{r} 844 \\ -416 \\ \hline \end{array} \quad \begin{array}{r} 165 \\ -56 \\ \hline \end{array} \quad \begin{array}{r} 293 \\ -211 \\ \hline \end{array} \quad \begin{array}{r} 960 \\ -80 \\ \hline \end{array}$$

$$\begin{array}{r} 750 \\ -94 \\ \hline \end{array} \quad \begin{array}{r} 520 \\ -219 \\ \hline \end{array} \quad \begin{array}{r} 365 \\ -294 \\ \hline \end{array} \quad \begin{array}{r} 801 \\ -500 \\ \hline \end{array}$$

$$\begin{array}{r} 729 \\ -314 \\ \hline \end{array} \quad \begin{array}{r} 880 \\ -523 \\ \hline \end{array} \quad \begin{array}{r} 417 \\ -209 \\ \hline \end{array} \quad \begin{array}{r} 257 \\ -67 \\ \hline \end{array}$$

Resolva as operações:



$$\begin{array}{r} 901 \\ -68 \\ \hline \end{array} \quad \begin{array}{r} 740 \\ -222 \\ \hline \end{array} \quad \begin{array}{r} 728 \\ -403 \\ \hline \end{array} \quad \begin{array}{r} 845 \\ -103 \\ \hline \end{array}$$

$$\begin{array}{r} 560 \\ -419 \\ \hline \end{array} \quad \begin{array}{r} 258 \\ -112 \\ \hline \end{array} \quad \begin{array}{r} 406 \\ -276 \\ \hline \end{array} \quad \begin{array}{r} 362 \\ -82 \\ \hline \end{array}$$

$$\begin{array}{r} 635 \\ -418 \\ \hline \end{array} \quad \begin{array}{r} 512 \\ -403 \\ \hline \end{array} \quad \begin{array}{r} 372 \\ -161 \\ \hline \end{array} \quad \begin{array}{r} 970 \\ -651 \\ \hline \end{array}$$

$$\begin{array}{r} 576 \\ -115 \\ \hline \end{array} \quad \begin{array}{r} 485 \\ -129 \\ \hline \end{array} \quad \begin{array}{r} 870 \\ -418 \\ \hline \end{array} \quad \begin{array}{r} 969 \\ -86 \\ \hline \end{array}$$

ENSINO RELIGIOSO (14/04 TERÇA-FEIRA)

- Copiar o texto no caderno de ensino religioso (se preferir pode imprimir e colar no caderno);
- Ler o texto em voz alta;
- Escutar a música no Youtube "A gota d' água e o grão de areia" (Banda Novo Milênio) mas enviarei a música caso não consigam escutar (não precisa copiar no caderno, só se quiserem).
- Responder a questão 1 no caderno de ensino religioso.

A Água e a Religião

A água é símbolo de pureza e fonte de vida, tendo por isso um papel central em várias religiões como o Cristianismo, o Islamismo, o Judaísmo e o Hinduísmo. As limpezas com água são um fator comum, mas cada religião tem as suas particularidades no que toca à utilização da água.

A água tem um papel central em diversas religiões e nas crenças de todo o mundo. Como fonte de vida representa o (re)nascimento. A água lava o corpo e,

consequentemente, purifica-o, e estas duas qualidades conferem-lhe um grande simbolismo. A água é, portanto, um elemento-chave em cerimônias e rituais religiosos.

O Cristianismo

A água está intrinsecamente ligada ao batismo, uma declaração pública de fé e um símbolo de boas-vindas à igreja Cristã. No Novo Testamento, a “água viva” ou a “água da vida” representa o espírito de Deus, isto é, a vida eterna.

O Judaísmo

Os Judeus usam a água para lavagens rituais com o objetivo de restaurar ou manter um estado de pureza. A lavagem das mãos antes e depois das refeições é obrigatória.

Os homens realizam o mikveh (banhos sagrados) às 6^{as} Feiras ou antes de grandes celebrações, ao passo que as mulheres fazem-no antes do casamento, depois de dar à luz ou antes da menstruação.

O Hinduísmo

Para os Hindus, a água está imbuída de poderes de purificação espiritual, sendo a limpeza matinal com água uma obrigação diária. Todos os templos se situam perto de uma fonte de água, e os crentes têm de se banhar antes de entrarem no templo. Por outro lado, muitos lugares de peregrinação encontram-se nas margens de um rio, sendo que locais de confluência de dois ou até três rios são considerados particularmente sagrados.

O Islamismo

Para os Muçulmanos, a água serve, mais que nada, para a purificação. Existem três tipos de abluções, ou lavagens: antes das orações à 6^a Feira e antes de tocar o Corão. A segunda ocorre antes de cada uma das cinco orações diárias, tendo os crentes de banhar a cabeça, lavar as mãos, os antebraços e os pés. Todas as mesquitas possuem uma fonte de água, normalmente uma fonte, para esta ablução. Por fim, o último tipo de ablução diz respeito às situações em que a água escasseia – nesse caso os Muçulmanos usam areia para a lavagem.

O Budismo

Para os budistas o simbolismo e os rituais não fazem sentido porque procuram a iluminação espiritual que advém de ver a realidade da irrealidade. No entanto, a água está presente nos funerais Budistas, sendo vertida sobre uma taça que transborda perante o corpo do defunto e dos monges que recitam “Como as chuvas

enchem os rios e transbordam para os oceanos, também o que é oferecido aqui possa chegar aos que partiram”.

A Gota D'agua e o Grão de Areia

Banda Novo Milênio

Quem disse que um grão de areia,
Não é uma parte desta construção,
É só uma pequenina parte,
Mas juntando as partes,
Chego a conclusão,
Que de muitos grãos de areia,
Juntos surge a construção, (2x)
Quem disse que uma gota d'água,
Não é uma parte deste imenso mar,
É só uma pequenina parte,
Mas juntando as partes,
Posso navegar,
E ver que é de gota em gota,
Que se enche o mar (2x)
Portanto se você quiser,
Saiba que também será,
A gota d'água e o grão de areia,
Que pode mudar,
Fazer um mundo ideal,
Pra quando seu filho crescer,
Olhar pro cantinho do mundo
E enxergar você (2 x)

Leia a frase abaixo:



MADRE TERESA DE CALCUTÁ

1) Agora escreva momentos (mínimo 5) que você pôde ajudar as pessoas, e momentos que você foi ajudado. Ao final faça uma pequena reflexão e escreva também está reflexão no caderno. Se não fosse essa ajuda que você teve como você se sentiria? (Essa ajuda pode ser, nos temas, nos trabalhos, em casa, na escola...).

HISTÓRIA (15/04 QUARTA-FEIRA)

- **Copiar o texto “A Água na história do homem” no caderno de História. (Se preferir pode imprimir e colar no caderno).**
- **Ler o texto silenciosamente;**
- **Copiar e responder as questões no caderno de História.**

A água na história do homem

O ser humano não consegue viver longe da água que bebe e dos resíduos que produz. Essa parece ser uma preocupação que acompanha as civilizações desde as épocas mais remotas.

Os povos primitivos utilizavam métodos simples para recolher as águas das chuvas, dos rios e dos lagos.

Na sua fase nômade, em que mudava constantemente de lugar, o homem deixava restos de alimentos e dejetos acumulando-se dentro da própria habitação.

Os hábitos da população primitiva eram extremamente simples e consumia-se apenas o essencial para a sobrevivência. Além disso, as populações da época eram constituídas de poucas pessoas.

A partir do momento em que o homem passou a desenvolver o desmatamento e a agricultura tiveram início os processos de modificação dos recursos naturais como o solo e a água. A produção de lixo, esgotos e outros detritos começou a formar grandes acúmulos que favoreceram a proliferação de ratos e insetos e a poluição dos rios.

Com o decorrer do tempo, as necessidades humanas e o crescimento da população passaram a exigir quantidades cada vez maiores de água e facilidade de acesso às fontes existentes. Ao mesmo tempo, eram procuradas novas fontes de suprimento, inclusive no subsolo.

Durante a Idade Média, os hábitos dos camponeses e senhores eram semelhantes aqueles praticados pelas civilizações passadas. A situação se agravou com o início do desenvolvimento industrial, em meados do século XVIII, quando as fábricas de tecidos levaram os artesãos em massa para os grandes centros urbanos.

No século 20, a população mundial triplicou, o que significa mais fábricas, mais desperdício, mais irrigação nas lavouras, etc. O consumo de água aumentou cerca de seis

vezes e mais de um bilhão de pessoas atualmente vivem sem acesso a fontes de água de qualidade, de acordo com dados da ONU.

No Brasil, o uso dos recursos hídricos começa a ficar **p r e o c u p a n t e** : falta água na maioria das bacias do Nordeste, na Grande São Paulo, certas regiões de Minas Gerais, Bahia e em algumas áreas do Rio Grande do Sul. Possuímos 16% de água doce do planeta, **d i s t r i b u i d a** de modo irregular. Cerca de 68% de nossos recursos hídricos estão no Norte, onde tem menos gente; apenas 3% estão no Nordeste e 6% no Sudeste, onde a população é maior.

RESPONDA:

1) Como você leu, a água tem história, no tempo de seus avós ou bisavós era diferente do que é hoje, hoje em dia aqui na nossa cidade as pessoas recebem água encanada dentro de suas casas, antigamente, as pessoas precisavam buscar a água em baldes em fontes ou em rios. Converse com seus pais ou avós (se possível) como era no tempo deles, essa obtenção de água, como era tomar banho, como eram os banheiros. Faça um pequeno texto de no mínimo 10 linhas sobre esta conversa.

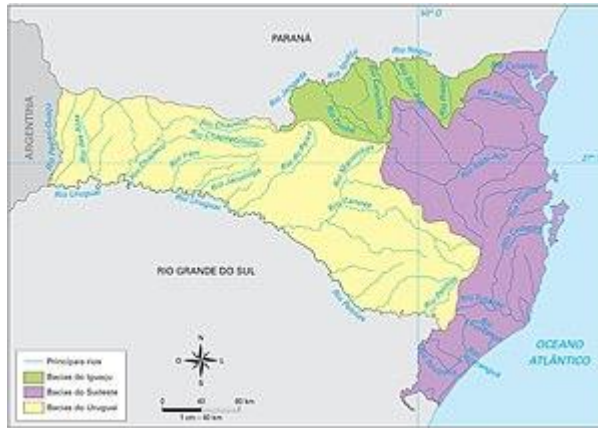
2) Após ler o texto escolha duas partes do texto que você gostou e ilustre, colocando em cima desta ilustração a parte escrita.

3) Escreva um breve resumo com suas palavras do texto que você copiou.

GEOGRAFIA (16/04 QUINTA-FEIRA)

- **Copiar o texto de Geografia no caderno de Geografia;**
 - **LER EM VOZ ALTA O TEXTO NA FRENTE DE UM ESPELHO OU PARA ALGUÉM;**
 - **Observar o mapa dos rios de Santa Catarina;**
 - **Copiar e responder as questões 1, 2, 3 e 4 no caderno de Geografia;**
-

Hidrografia de Santa Catarina



A **hidrografia de Santa Catarina** é um domínio de estudos e conhecimentos sobre os aspectos hidrográficos do território catarinense. Os rios que descem pelo território de Santa Catarina fazem parte de ambos os sistemas autônomos delimitados pela Serra Geral e pela serra do Mar. A bacia do Atlântico Sul é constituída por bacias delimitadas entre si, como as sub-bacias fluviais do Itajaí-Açu, do Tubarão, do Araranguá, do Tijucas e do Itapocu.

No sertão do estado, duas bacias se unificam para constituir a bacia do Prata: a bacia fluvial do Paraná, cujo afluente mais importante é o rio Iguaçu, e a bacia fluvial do Uruguai, que tem como maiores afluentes os rios Pelotas, Canoas, Chapecó e do Peixe.

Regiões hidrográficas

- **Extremo Oeste:** Rio Peperi-Guaçu e Rio das Antas. Possui área de 5.962 km².
- **Meio Oeste:** Rio Chapecó e Rio Irani. Possui área de 11.064 km².
- **Vale do rio do Peixe:** Rio do Peixe e Rio Jacutinga. Possui área de 8.189 km².
- **Planalto de Lages:** Rio Canoas e Rio Pelotas. Possui área de 22.808 km².
- **Planalto de Canoinhas:** Rio Timbó, Rio Negro e Rio Canoinhas. Possui área de 11.058 km².
- **Baixada Norte:** Rio Cubatão do Norte e Rio Itapocu. Possui área de 5.138 km².
- **Vale do Itajaí:** Rio Itajaí-Açu. Possui área de 15.111 km².
- **Litoral Centro:** Rio Tijucas, Rio Biguaçu, Rio Cubatão do Sul e Rio da Madre. Possui área de 5.824 km².
- **Sul Catarinense:** Rio Tubarão e Rio D'Una. Possui área de 5.991 km².
- **Extremo Sul Catarinense:** Rio Araranguá, Rio Urussanga e Rio Mampituba. Possui área de 4.849 km².

Rio do Peixe

O rio do Peixe é um curso de água do estado de Santa Catarina, e que banha os municípios de Calmon, Caçador, Rio das Antas, Videira, Iomerê, Pinheiro Preto, Tangará, Ibicaré, Herval d'Oeste, Luzerna, Joaçaba, Lacerdópolis, Erval Velho, Campos Novos, Ouro, Capinzal, Ipira, Piratuba, Alto Bela Vista, Peritiba, Jaborá.

- **Comprimento:** 299 km
- **Nascente:** Santa Catarina
- **Foz:** Rio Uruguai
- **Altitude da nascente:** 1250 m

1) No nosso município existem dois rios que cortam a cidade, o rio São Bento, onde é captada a água que é tratada pela CASAN, e que abastece as nossas casas, e o rio _____, que vem de municípios como Tangará passa pelo nosso e segue para o município de Luzerna e para Joaçaba dividindo os municípios de Joaçaba e Herval d'Oeste e assim ele segue o seu curso. Quando você vem para a escola, qual rio você atravessa ou te acompanha. O Rio do Peixe ou o Rio São Bento?

2) Desenhe o seu trajeto até na escola dando destaque ao rio que te acompanha ou que você atravessa.

3) Dos rios citados no texto, quais rios você conhece?

4) Escreva os nomes dos rios que você conhece em Santa Catarina, se possível, escreva as cidades onde eles se localizam.

CIÊNCIAS – (17/04 SEXTA-FEIRA)

- **Copiar os textos no caderno de Ciências (se preferir pode imprimir);**
- **Fazer do seu modo os desenhos que estão nos textos;**
- **Ler o texto em voz alta;**
- **Copiar e responder as atividades no caderno de Ciências. FIQUE ATENTO POIS A ATIVIDADE Nº 2 VALERÁ PARA NOTA.**

Ciências Naturais

Meio Ambiente
► O ciclo da água



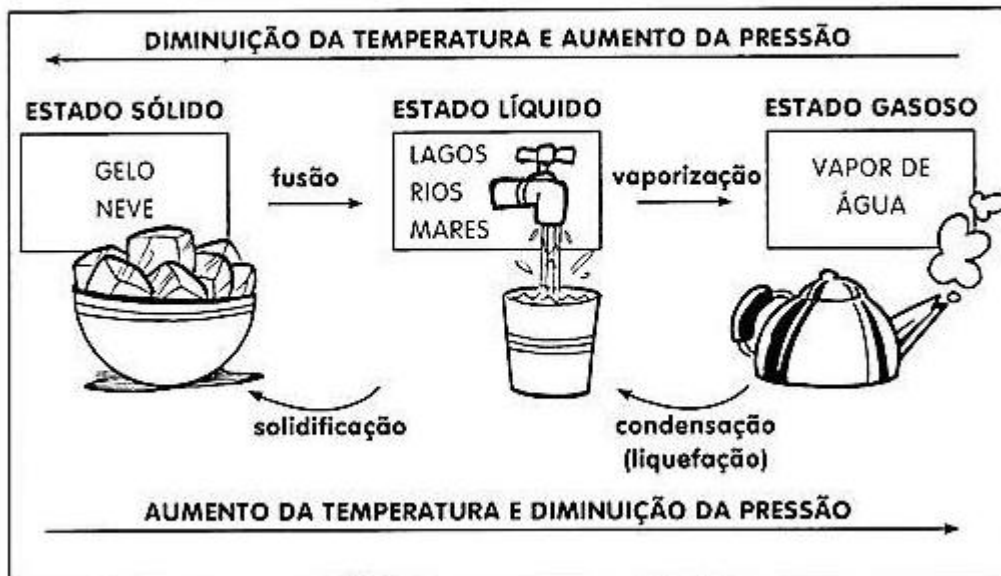
► Na Natureza, a água muda constantemente seu estado físico. A água existente na crosta terrestre é aquecida pelo Sol e se transforma em vapor. Esse vapor passa para a atmosfera e se condensa, formando as **nuvens**. Quando seu peso não lhes permite mais ficar suspensas, as gotas caem de volta para a superfície da Terra em forma de **chuva**. O granizo, ou chuva de pedra, ocorre quando as gotinhas entram em contato com o ar muito frio.

❖ Forme palavras e complete as frases.

ne na bli va or lho da ge a

- Quando a condensação ocorre próximo à superfície da Terra, forma-se a
- O..... é a condensação da água na superfície da Terra.
- é o orvalho congelado que forma uma camada branca.

ESTADOS FÍSICOS DA ÁGUA



A água é um bem não renovável, ou seja, a água que temos é a mesma há milênios e pode ser encontrada em três estados físicos: sólido, líquido e gasoso.

As transformações que acontecem com a água (sólida, líquida e gasosa) na natureza dependem da variação de temperatura e da pressão no planeta.

A água, quando aquecida, por causa da ação do sol ou do fogo, passa do estado líquido para o de vapor. Esse processo chama-se **vaporização**.

Nas camadas mais altas da atmosfera, o vapor d'água se esfria e passa para o estado líquido. Esse processo chama-se **condensação** ou **liquefação**. Esse é o mesmo processo que ocorre com o copo de água gelada. Ao se colocar a água no copo, a parte de fora do copo está seca. Passado algum tempo, aparecem gotas de água. Essas gotas nada mais são que o vapor d'água que se condensou no copo na forma líquida.

Nas regiões altas e frias e nos pólos do planeta, a água passa do estado líquido para o sólido. É a **solidificação**.

O Sol, quando aquece, derrete o gelo, e a água passa do estado sólido para o estado líquido. É a **fusão**.

(114)

1) Recorte e cole em seu caderno (se não tiver como recortar desenho) os três estados físicos da água: sólido, líquido e gasoso.

2) Escreva uma experiência que você pode fazer em casa para comprovar estes três estados físicos da água. (Para nota, será avaliado quando voltarmos às aulas, então escreva claramente em seu caderno esta experiência)

A Gotinha Pergunta...

- ◆ Descubra a resposta nas palavras em negrito, que estão de traz para frente dentro de cada gotinha:

<p>Um dos elementos que compõe a água</p> <p>OINÊGIXO</p> <hr/>	<p>Um dos processos utilizados na purificação da água</p> <p>OĂÇARTLIF</p> <hr/>	<p>Parte líquida que cobre a maior parte da Terra</p> <p>AREFSORDIH</p> <hr/>
<p>Produto utilizado para combater a cárie dentária</p> <p>ROÚLF</p> <hr/>	<p>Nome da água que pode ser consumida</p> <p>LEVÁTOP</p> <hr/>	<p>Um dos estados físicos da água</p> <p>OSOSAG</p> <hr/>
<p>Água no estado sólido</p> <p>OLEG</p> <hr/>	<p>A água não tem gosto. Ela é</p> <p>ADIPÍSNI</p> <hr/>	<p>Local onde se encontra maior quantidade de água na Terra</p> <p>ONAECO</p> <hr/>

